

平成25年度 第2回 温海地域審議会

次 第

日 時 平成25年7月31日（水）
午後1時30分～

場 所 温海庁舎 6階大会議室
山形道櫛引パーキングエリア

1. 開 会

2. あいさつ

3. 協 議

(1) 日沿道全線開通に向けた地域振興策について

(2) その他

4. 視察研修

高速道サービスエリア、パーキングエリアの現状

5. 閉 会

温海地域審議会委員

任期:平成24年7月1日～平成26年6月30日

所属団体名等	役職名等	氏名	備考
温海地域自治会長会	会 長	奥 井 厚	
温海町森林組合	代表理事組合長	佐 藤 重 夫	
庄内たがわ農業協同組合	理 事	本 間 澄 男	
山形県漁業協同組合	理 事	本 間 満	
出羽商工会温海支部	理 事	馬 場 充	
あつみ観光協会	会 長	柴 田 実	
あつみ福祉会	理 事	本 間 英 機	
温海地区民生児童委員協議会	会 長	五十嵐 孝 昭	
温海地区小中学校PTA会長 連絡会幹事校PTA会長	会 長	加 藤 和 民	
温海体育協会	会 長	佐々木 眞 人	
鶴岡市老人クラブ連合会温海支部	支 部 長	五十嵐 幸 男	
温海地域婦人会	副 会 長	本 間 百 子	
温海芸術文化協会	事 務 局 長	榎 本 五 郎 治	
温海地域青年団体連絡協議会	代 表	伊 藤 貢	
鶴岡市消防団温海方面隊	方 面 隊 長	佐 藤 眞	
公募委員		佐藤 眞紀子	
公募委員		佐藤 容 介	
公募委員		斎 藤 徹	
公募委員		本 間 加 知 子	

温海地域審議会鶴岡市関係者名簿

7月31日(水) 午後1時30分 温海庁舎 大会議室
山形道櫛引パーキングエリア

所 属	職 名	氏 名	出欠	
温海庁舎	支 所 長	伊 藤 彦 市		
温海庁舎	総務企画課	課 長	本 間 節 子	
温海庁舎	総務企画課	主 幹 (併)社会教育課 主幹	石 塚 み さ	
温海庁舎	市 民 福 祉 課	市民福祉課長	富 樫 達 男	
温海庁舎	産 業 課	課 長	五十嵐 勇 一	
温海庁舎	産 業 課	主 幹	佐 藤 光 治	
総 務 部	温海税務事務室	室 長	丸 山 和 男	
建 設 部	温海建設事務室	室 長	庄 司 又 兵 衛	○
温海庁舎	総務企画課	総務地域振興主査	五十嵐 浩 一	○
温海庁舎	総務企画課	総務地域振興専門員	本 間 由 縁	
企 画 部	地 域 振 興 課	課 長	阿 部 真 一	
企 画 部	地 域 振 興 課	主 査	三 浦 裕 美	
企 画 部	地 域 振 興 課	専 門 員	前 田 哲 佳	

温海地域審議会提言の骨子（案）

協議テーマ「日沿道全線開通に向けた地域振興策について」

○魅力ある地域づくり

○温海地域のPR

提言1 サービスエリアの設置

あつみ温泉IC～鼠ヶ関IC（仮称）間にサービスエリアを設置する

- ① 景観のよい場所、海が見える場所
具体的に・・・（ ）
- ② 地元製品の販売促進
具体的に・・・（早田孟宗など ）
- ③ お土産品の販売促進
具体的に・・・（ ）
- ④ SAの名称 インパクトのあるもの
具体的に・・・（「あつみ」など ）
- ⑤ 情報発信基地・・・イベントバンク構想

提言2 あつみ温泉の活性化

- ① 空き店舗の活用
- ② 駐車場の整備
- ③ 体験施設
- ④ 朝市の再生

提言3 鼠ヶ関地域の活性化

- ① アクセス道の整備
- ② ICから海岸までの直通道路
- ③ 7号との交差点改良
- ④ 345号の改良
- ⑤ 歴史・文化的資源の整備
- ⑥ 念珠関跡、念珠の松、義経伝説

提言4 その他地域の活性化

- ① 「協働の森」構想
- ② 福栄地区「福の里」構想
- ③ 国道7号沿線地域

「温海地域振興ビジョン」策定に係る住民懇談会(案)

1. 開催目的

現在の温海地域振興ビジョンは、平成20年3月に策定され、5年が経過しました。近年の急激な人口減少や日本海東北自動車道の鶴岡・あつみ温泉間の開通など、取り巻く環境が変化しており、今年度、新たな地域振興計画を策定する予定です。

については、地域振興計画の三つのプロジェクトの一つである「あつみ温泉の振興」について、あつみ温泉住民の意見をお聴きし、今後の具体的施策の検討に活かしていくため、住民懇談会を開催するものです。

2. 案内先

- ①あつみ観光協会
- ②あつみ観光協会温泉支部
- ③出羽商工会温海支所
- ④まちづくりチーム YUKAI
- ⑤温海嶽の会
- ⑥温海ブランド創生会
- ⑦あつみ温泉魅力づくり推進委員会
- ⑧温海温泉自治会
- ⑨あつみ湯けむり女子会
- ⑩温海温泉旅館組合
- ⑪ 同 青年部
- ⑫あつみ飲食店組合
- ⑬温海菓子組合
- ⑭あつみ温泉朝市組合
- ⑮温海温泉源泉有限公司

約50人を想定(各団体から2~3人)

なお、温海地域審議会委員も参加し、堀教授の講演と住民の意見を聴講する予定。

3. 開催内容

一日目(8月26日)

- ① これまでの「あつみ温泉の振興」事業について、検証結果等を報告する。
(15分)
- ② これまで、あつみ温泉のにぎわいづくりに長年ご指導を受けてきたアドバイザーの堀繁教授(東京大学 アジア生物資源環境研究センター 資源計画研究室)から講演をいただく。
テーマ「あつみ温泉のまちづくりの方向性」(仮称) (45分)
- ③ これらを踏まえて、あつみ温泉住民による討論会(小グループでの討論を予定)
(90分)

山形自動車道 櫛引 PA 視察資料

平成 25 年 7 月 31 日 (水)

1 施設概要

ふれあいセンター (上り線のみ)	【H9 年 10 月完成】	床面積 156 m ²
第 2 駐車場 (上下線)	【H9 年 10 月完成】	2,350 m ²
交流広場 (上下線)	【H13 年 9 月完成】	3,366 m ²
あずまや (上り線のみ)	【H13 年 9 月完成】	1 棟
全体事業費	150,067 千円【内補助金：67,724 千円】	

2 設置の経過

インターチェンジの設置が予定されていなかったことから、PA を活用した地域活性化を図るため。(利用者への地域特産物等の販売など)

3 設置主体

鶴岡市管理部分・・・鶴岡市 (旧櫛引町)

ふれあいセンター (上り線のみ)、第 2 駐車場 (上下線)、交流広場 (上下線)、あずまや (上り線のみ)

4 運営主体

アイビー(株)鶴岡営業所を指定管理者として指定 (委託料なし)

平成 24 年 4 月 1 日～平成 29 年 3 月 31 日 (5 年間)

現在 2 期目、*一般公募

5 運営状況 (H24 年度)

収入 (売上)	40,560 千円
支出	39,520 千円 (仕入、人件費、管理費、)
差引	1,040 千円
利用者数	29,299 人 (売店のみ把握)

6 地元との関わり

・ 農産品等販売を希望する農家について、(株)アイビー鶴岡営業所に登録している。

現在、62 件が登録中 売り上げ金額の 15% を手数料としてアイビーに納付

売上金額 542 万円

- ・ 近年、下り線の空きスペースを活用した農産物販売ができないか打診があったが、検証中（道路区域となっているため）

7 効果

産業振興、地域活性化、高速道路通行車への利便提供と交通安全の確保

8 問題点・課題

- ① 高速道路に設置する SA や PA は、基本的には自治体の要望等により設置されるものではないこと。（櫛引 PA のケースは極めて例外的な事例）
- ② 山形道櫛引 PA は、飛び地区間（全国の高速道路のネットワークから接続されていない区間：ミッシングリンク）であり、有料道路区間であるため、交通量が少ない。
- ③ 東日本高速道路㈱との協定において、遵守すべき項目が非常に多い。東日本高速道路㈱では、毎日パトロールを実施しており、日々の管理や修繕について要望が出される。
- ④ 交通量の多寡にかかわらず、売店は既定の時間帯（通常 8:30-17:30）は必ず営業を行う必要がある。（月山道路が雪崩等で通行止めの場合でも休業できず、売り上げが大幅に落ち込むケースがある）
- ⑤ 土地は借地となっており、契約上、中途解除・拡張などが基本的に困難である。
- ⑥ 東日本高速道路㈱と維持管理費（トイレ清掃・ごみ廃棄・除雪等経費）を按分しており、経費が嵩む。
- ⑦ 法律的に、販売できない「道路区域」が設定されており、自由な販売等ができない。

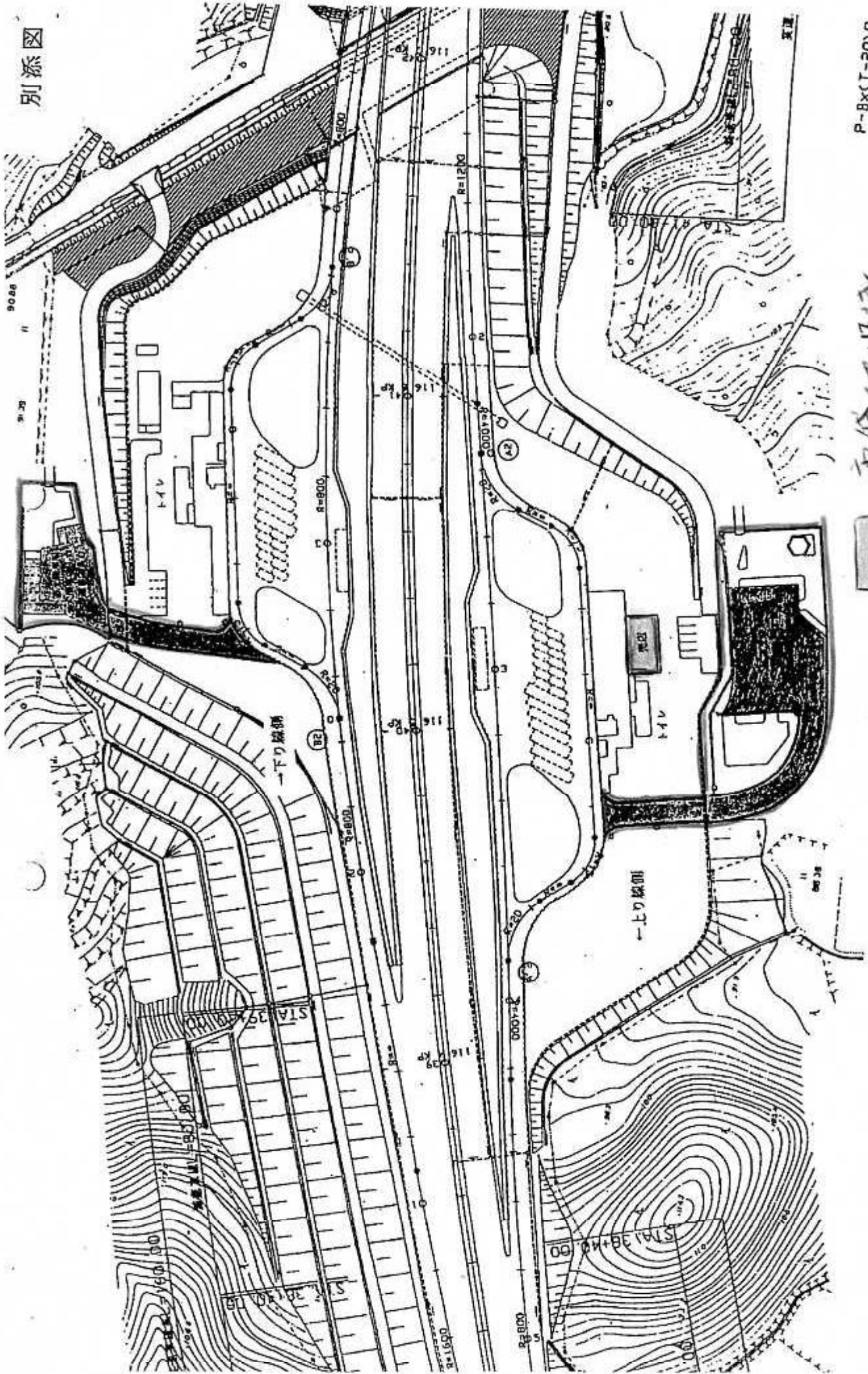
【その他参考となる資料】

1) 高速道路の建設手法（新直轄、高速自動車国道に並行する自動車専用道路可）の多様化により、様々なケースや手法が存在している。

例) インターチェンジに隣接して施設を設置する手法

尾花沢新庄道路 道の駅 ねまる（尾花沢市）

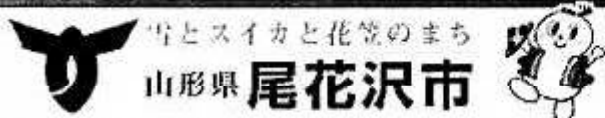
別添図



P-Bx(T-20)0. L

平貨地区
市管理区域




[トップページ](#)
[暮らしの情報](#)
[尾花沢の観光](#)
[まちづくり](#)
[行政情報](#)
[トップ](#) > [暮らしの情報](#) > [交通・道路](#) >

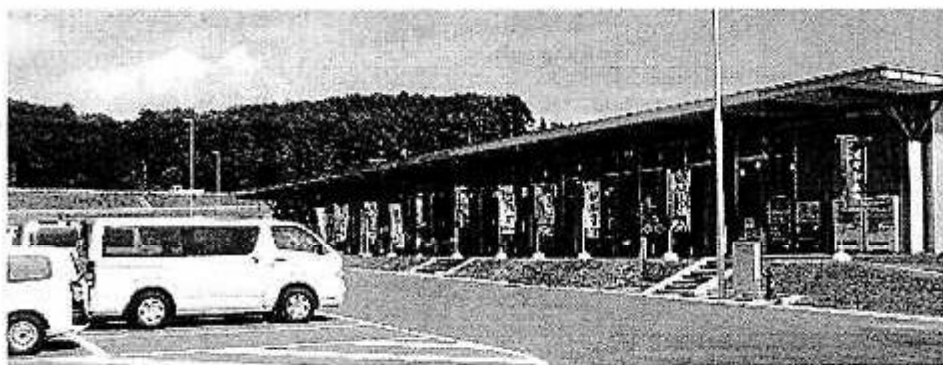
[\[印刷用ページ\]](#)

道の駅尾花沢のご案内

2007年8月20日

「道の駅 尾花沢」

(愛称:花笠の里 ねまる)の概要を紹介します。



「道の駅尾花沢」(愛称:花笠の里 ねまる)が平成19年8月6日にオープンしました。

この道の駅は、自動車専用道路である「尾花沢新庄道路」尾花沢北インターと

それと並行して走る国道13号線の両方から乗り入れ可能な施設です。

道路情報センターとしての情報ラウンジ、トイレ等のパーキング施設と、

食事処、土産品と農産物直販施設の地域振興施設からなっております。

近くにお出での際は、ぜひ、お立ち寄りください。詳しくはこちら

暮らしの情報

- [届出・証明](#)
- [国民年金](#)
- [福祉・介護](#)
- [土地・住宅](#)
- [水道・下水道](#)
- [学校](#)
- [尾花沢市内の温泉施設について](#)
- [交通・道路](#)
- [消防・救急](#)
- [電子申請](#)
- [公民館](#)
- [社会体育](#)
- [社会教育](#)
- [子育て](#)
- [ごみ・環境](#)
- [医療・国保](#)
- [保健・健康](#)

交通・道路

- [バス時刻表\(H25.4.1改正\)](#)
- [国道347号線 冬期通行制...](#)
- [通学路緊急点検結果について](#)
- [平成24年度除雪路線計画図\(...](#)
- [東北中央自動車道 尾花沢・...](#)
- [道路現況調査](#)
- [道の駅尾花沢のご案内](#)



道の駅尾花沢(愛称:花笠の里 ねまる)

施設のご案内

「道の駅尾花沢」には、次のような施設があります。

食事処ねまる、お土産はながさ、みちのく新鮮市(農産物等直売)

情報ラウンジ(道路情報、観光案内等インフォメーション)

トイレ(24時間利用可) 男性用 大2、小7 女性用 12 身障者用 1

駐車場(24時間利用可) 92台 大型車34台 普通車56台 身障者用2台

平面図

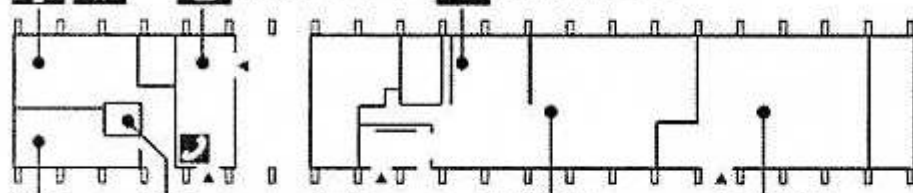
女子トイレ



情報ラウンジ



食事処ねまる



男子トイレ



障がい者用トイレ



駐車場



お土産はながさ

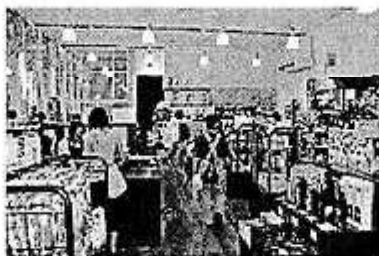


みちのく新鮮市

食事処「ねまる」



お土産「はながさ」

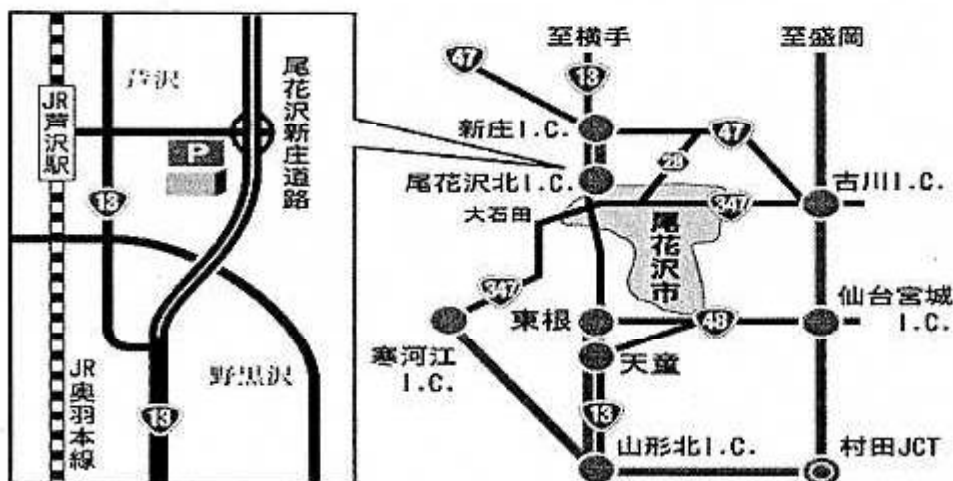


農産物直売所
みちのく新鮮市



アクセス

交通案内図です。お出での際は参考にしてください。



[前のページに戻る](#)

[ページ上部へ戻る](#)

山形県尾花沢市

【尾花沢市】〒999-4292 山形県尾花沢市若葉町一丁目1番3号

【お問合せ】総務課 Tel.0237-22-1111 Fax.0237-23-3004 E-mail:info@city.obanazawa.yamagata.jp

COPYRIGHT (C) OBANAZAWA CITY. ALL RIGHTS RESERVED.